

© 2012 г. *А.Н.Палагина*  
*УДК 334*

**ФОРМИРОВАНИЕ ЭЛЕМЕНТОВ ОЦЕНКИ  
ОБЪЕКТОВ ИНФРАСТРУКТУРЫ ПОДДЕРЖКИ  
МАЛОГО И СРЕДНЕГО БИЗНЕСА**

В условиях кризисных тенденций, всесторонняя поддержка субъектов малого и среднего предпринимательства (далее – МСП) становится важным элементом системы обеспечения эффективного функционирования и инновационного развития экономики. На современном этапе ключевой задачей, решаемой государством, является реализация модернизационного сценария развития экономики, создание условий для активного внедрения инноваций, дальнейшего стимулирования предпринимательской активности и появления максимально возможного количества инновационных МСП.

Несмотря на то, что Россия занимает ведущие позиции по ряду научных направлений, тем не менее, показатели инновационной активности предпринимательства существенно уступают аналогичным показателям развитых стран. В значительной степени это обусловлено недостаточной развитостью инфраструктуры поддержки МСП как на региональном уровне, так и на уровне страны и, как следствие, низкой вовлеченностью частного сектора в процессы хозяйственного воспроизводства, тогда как именно инициативность, гибкость, динамичность и высокая мотивация предпринимательства может стать основой устойчивого экономического роста страны. Реформы регулирования предпринимательской деятельности, проводимые в России, способствуют улучшению деловой среды, однако нерешенные проблемы все еще сохраняются. По данным ежегодного глобального рейтинга Всемирного банка регулирования бизнеса на национальном уровне Россия занимает малочетное 120-е место (из 183), расположившись между Островами Зеленого Мыса и Коста-Рикой [1].

Сравнение уровня развития бизнеса между странами невозможно без анализа факторов, влияющих на предпринимательскую активность, как стиму-

лирующих, так и сдерживающих ее развитие. И если недостаточная развитость системы инфраструктуры, о которой говорилось выше, является сдерживающим фактором, то увеличение финансовой составляющей государственных программ поддержки сектора МСП – безусловный и очевидный фактор стимулирования. Нормативная база для такого финансирования также сформирована сравнительно недавно. В связи с тем, что она опиралась на обширную практику функционирования инфраструктуры в регионах, эффективность именно этого «канала» влияния и результативного взаимодействия с МСП подтверждена практически повсеместно.

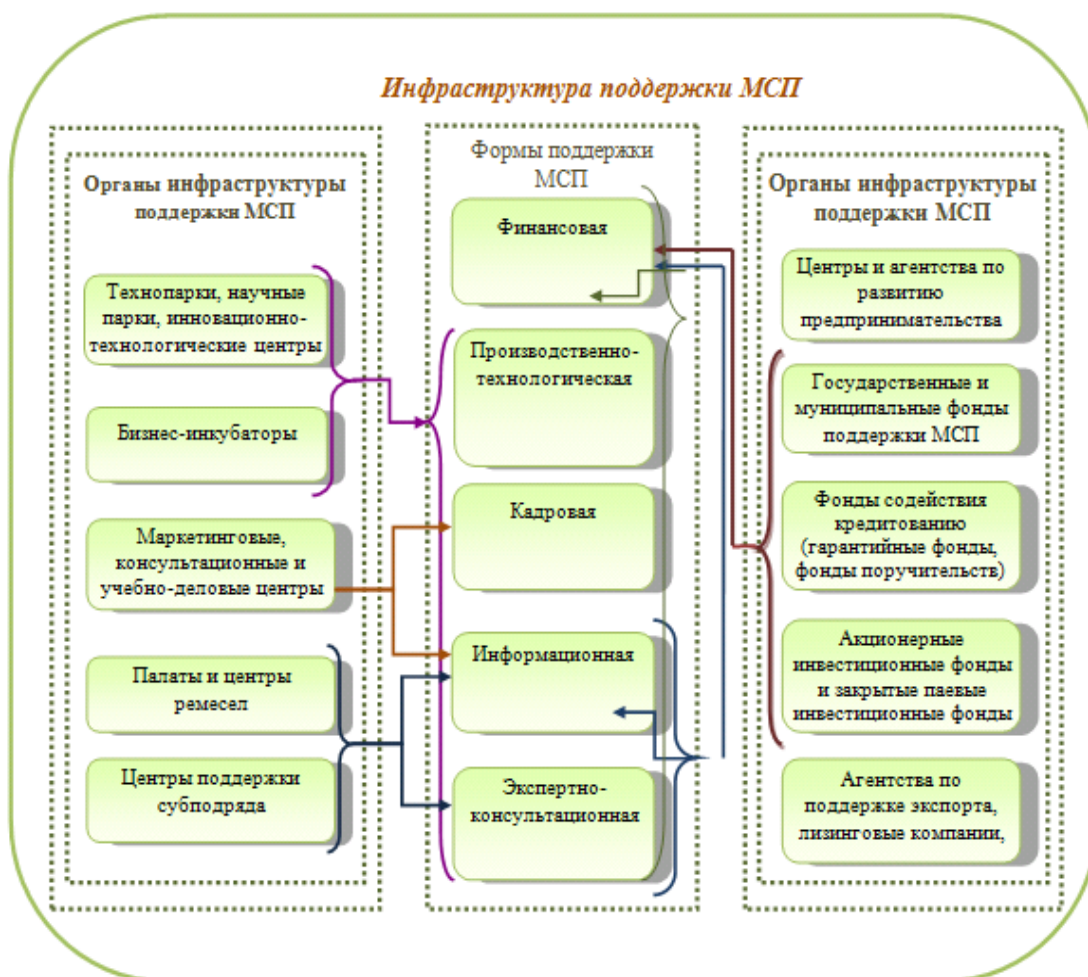
На сегодняшний день можно отметить, что объем ассигнований, направляемых на поддержку МСП, неуклонно растет. Если в 2005 г. по программе финансирования через региональные бюджеты было выделено 1,5 млрд. рублей, то в соответствии с ФЗ «О федеральном бюджете на 2012 год и на плановый период 2013 и 2014 годов» на аналогичные меры предусмотрены средства в объеме 20,8 млрд. рублей (2013 год – 21,84 млрд. рублей; 2014 год – 23,04 млрд. рублей). С учетом того, что в стране действуют более 5 млн. МСП, которые потенциально могут претендовать на получение бюджетных средств, указанные объемы, распределяемые в массовом порядке, не дадут значительного эффекта. Потому с 2010 г. основной акцент сделан на поддержку приоритетных групп МСП – инновационных и экспортно-ориентированных компаний, а также на поддержку предпринимателей, заключивших договоры лизинга оборудования [2]. Напомним: под инфраструктурой поддержки бизнеса понимается система коммерческих и некоммерческих организаций, которые являются соисполнителями соответствующих программ, реализуемых органами власти всех уровней для дальнейшего развития субъектов малого и среднего предпринимательства в Российской Федерации [3].

На рисунке 1 представлен базовый набор элементов инфраструктуры, однако, в связи с динамичными изменениями внешней среды и, как следствие, трансформацией потребностей предпринимательства данный перечень может быть изменен и дополнен. Ключевую роль в содействии предпринимательским структурам на различных этапах их функционирования сегодня играет государство и органы власти. Как на федеральном, так и на региональном уровнях ежегодно принимаются программы оказания имущественной, консультационной поддержки, субсидирования различных аспектов деятель-

ности МСП непосредственно, либо через создание отдельных структур, нацеленных на обеспечение устойчивого развития малых предприятий: фондов поддержки, венчурных фондов, технопарков, бизнес-инкубаторов и т. д. В этом ракурсе отдельного рассмотрения требуют не только требования к организациям, образующим инфраструктуру МСП, но и порядок финансирования самих предприятий инфраструктуры, который должен быть установлен в соответствующих программах. В качестве условий для организаций инфраструктуры, рассчитывающих на поддержку, могут предъявляться: требование обязательного их включения в единый реестр МСП, который ведет уполномоченный орган власти, а также критерии, которые дополнительно будут стимулировать инфраструктуру к созданию условий для «выращивания» инновационного бизнеса.

Рисунок 1

### Элементы инфраструктуры поддержки малого и среднего предпринимательства<sup>[1]</sup>

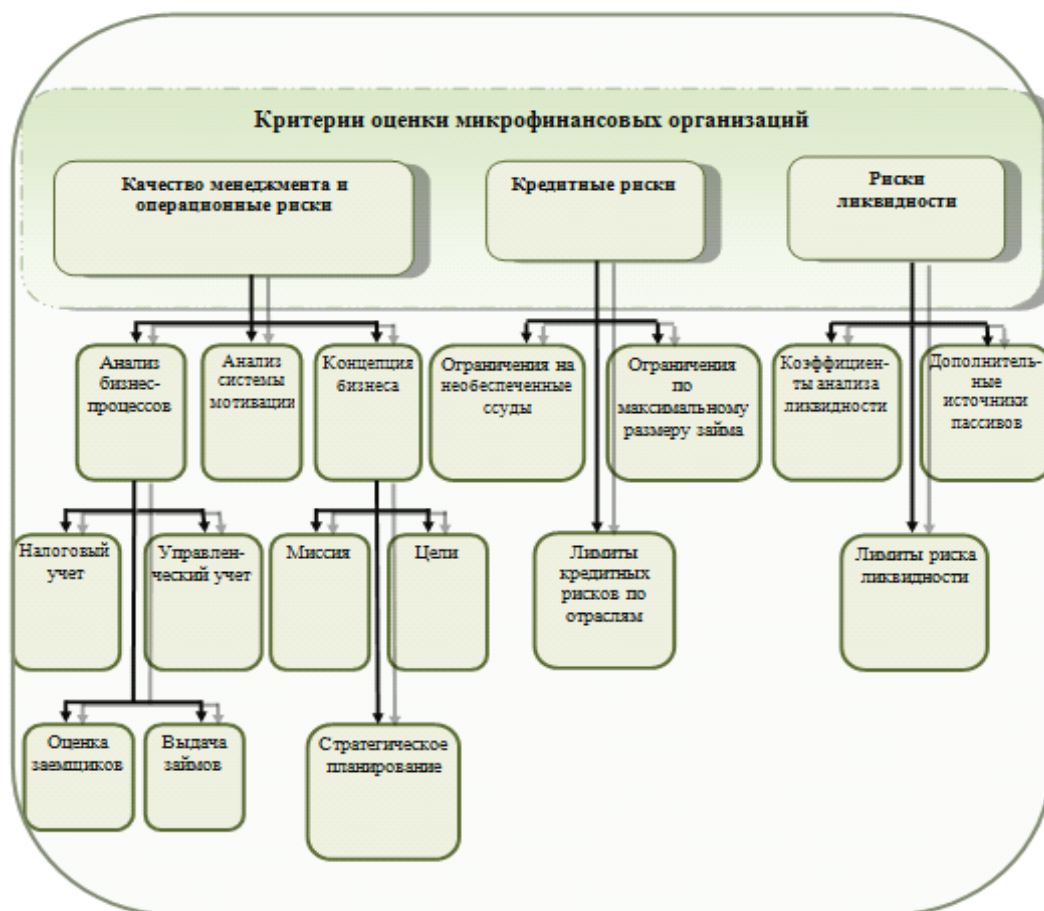


<sup>[1]</sup> Составлено автором

Например, для инновационно-технологических центров, технопарков основным видом деятельности должно быть содействие процессу создания и распространения инновационной продукции, продвижение результатов научно-технической деятельности в сферу материального производства и потребления. Стандартизация работы инфраструктуры на современном этапе представляется важным элементом ее контроля. В нормативных документах предъявляются все более высокие требования к качеству работы организации [3]. Как следствие, возникает необходимость оценки эффективности функционирования системы, одним из инструментов которой является использование механизма рейтинга. В связи с увеличением бюджетных средств, выделяемых на расширение доступа в первую очередь начинающих предпринимателей к финансовым ресурсам, принятием соответствующих нормативных актов [4] и усилением государственного регулирования микрофинансовой деятельности начата работа по пробной оценке организации, осуществляющих выдачу микрозаймов. Критерии оценки представлены на рисунке 2.

Рисунок 2

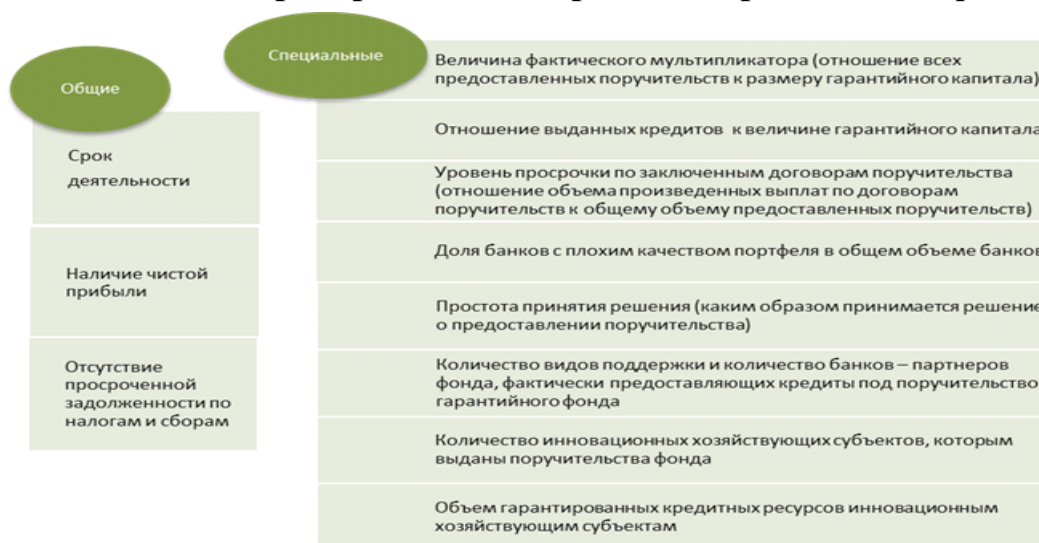
### Критерии оценки микрофинансовых организаций



Так, при анализе управления кредитными рисками принимается во внимание, установлены ли в микрофинансовых организациях лимиты кредитных рисков по отраслям, по группам юридически связанных заемщиков, ограничения на необеспеченные ссуды, а также ограничения по максимальному размеру займа. В компании должны быть специалисты для оценки и мониторинга кредитных рисков по ссудам, ответственные за работу с проблемными заемщиками. Должна быть введена система мониторинга качества действующих ссуд, а также налажено сотрудничество с бюро кредитных историй. При оценке управления рисками ликвидности принимается во внимание, используются ли заимодавцем коэффициенты анализа ликвидности, существуют ли дополнительные источники пассивов, установлены ли лимиты риска ликвидности. Аналогичные задачи поставлены и в отношении гарантийных фондов, созданных с участием федерального бюджета, с целью предоставления поручительств МСП по получаемых в банках кредитам. Балльная система оценки также анализирует как общие параметры работы фондов – такие как срок деятельности, наличие чистой прибыли и отсутствие просроченной задолженности по налогам и сборам, так и специфические, представлены на рисунке 3. Мы считаем, что с целью более эффективного включения таких важных элементов государственной поддержки предпринимательства как гарантийные фонды в процесс наращивания объемов кредитных ресурсов, направляемых на внедрение инноваций, необходимо и в методику оценки их работы с целью дальнейшей капитализации включать соответствующие критерии.

Рисунок 3

### Комплекс критериев оценки работы гарантийного фонда



Принципиально важным представляется мониторинг поддержки инновационных хозяйствующих субъектов как основополагающих элементов проактивной модели развития экономики. Так НКО «Гарантийный фонд Ростовской области» за 2009-2010 гг. только 2% поручительств было осуществлено в пользу поддержки инновационных компаний (рисунок 4).

Рисунок 4

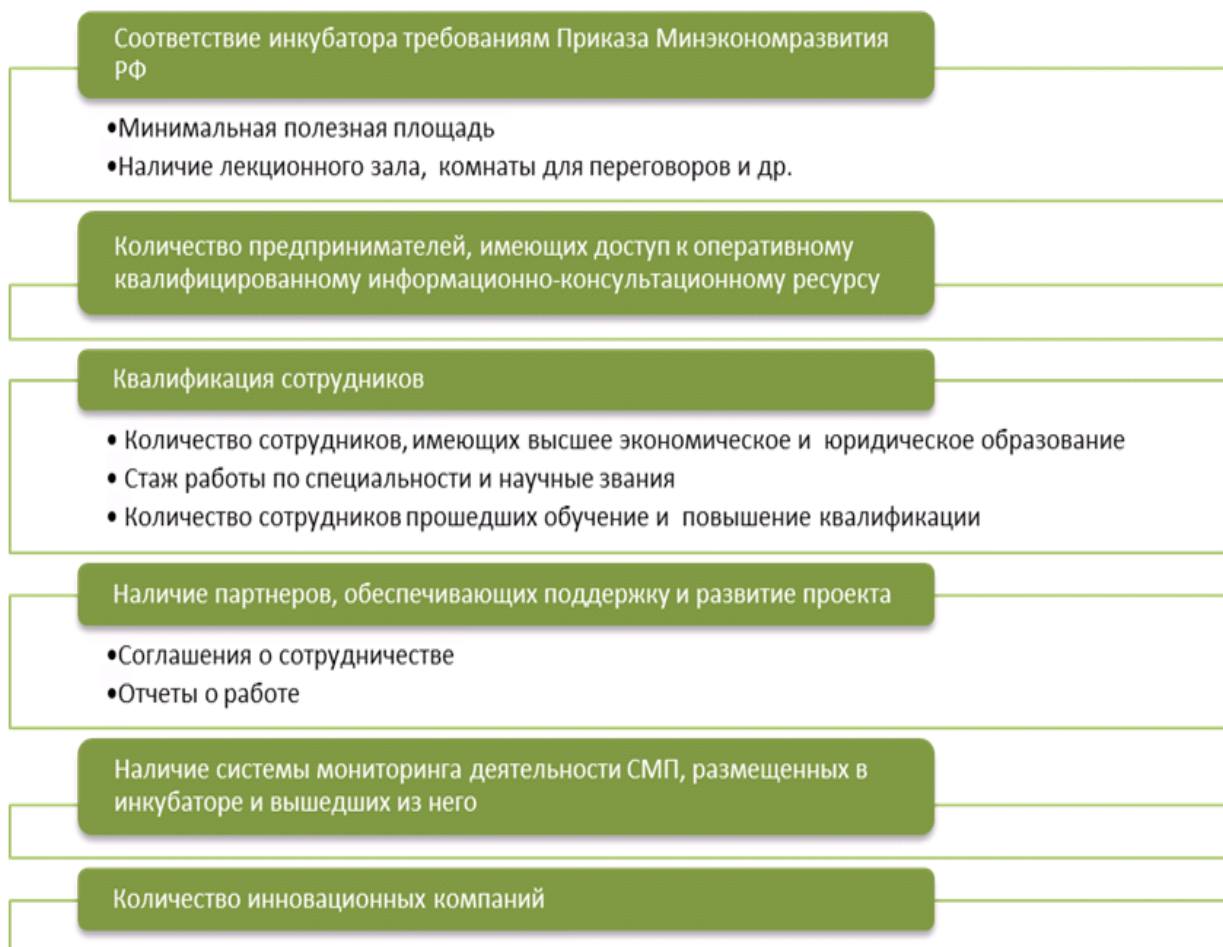
**Предоставление поручительств  
НКО «Гарантийный фонд Ростовской области»  
в разрезе видов деятельности за период 2009-2010 гг.**



Выявление мер по стимулированию предпринимательской активности невозможно без учета роли в этом процессе такого важного элемента инфраструктуры, как бизнес-инкубатор. Международные эксперты отмечают, что начиная с 2005 года, Россия демонстрирует значительный прогресс в области регулирования деятельности малого и среднего предпринимательства. Согласно результатам исследования «Ведение бизнеса в России 2012» (Doing Business in Russia 2012), подготовленного Всемирным банком и Международной финансовой корпорацией (IFC), регистрацию бизнеса уже можно считать достаточно простой в целом по стране: в среднем на принятие решения необходимы 9 согласований и 23 дня. При этом затраты на создание компа-

нии в размере 2,3% от дохода на душу населения (в отчете доход на душу населения взят за 2010 год – \$9910) выводят Россию по этому показателю в первую тридцатку стран в мире. Проще всего начать свой бизнес в Санкт-Петербурге, наиболее проблематично - в Сургуте [5].

Однако наряду с улучшением условий в области регистрации бизнеса, более сложным и трудоемким остается процесс «запуска» вновь созданного предприятия. На этом этапе ключевым элементом содействия как раз и является бизнес-инкубатор – организация, решающая задачи поддержки малых вновь созданных предприятий и начинающих предпринимателей первых трех лет «жизни» путем передачи в аренду на льготных условиях имущества и оказания комплексных консультационных и управленческих услуг специалистами, способными не только распознать новые бизнес-возможности, но и имеющими достаточно знаний и опыта для их совместной с резидентами реализации. В этих условиях крайне актуальной становится оценка критериев эффективности подобных структур. Полагаем, что в целом базовыми оценочными критериями для бизнес-инкубаторов на начальной стадии должны стать:



Комплекс информационно-консультационных услуг, офисные и производственные площади и оборудование в приоритетном порядке должны предоставляться инновационным компаниям, что нуждается в обязательном закреплении в нормативных документах, регламентирующих процедуры конкурсного отбора. Должно найти свое отражение в системе рейтингов этого важнейшего элемента региональной системы поддержки предпринимательства. Наряду с оценкой потенциала бизнес-инкубаторов для предпринимателей стадии start-up в настоящий момент существует острая необходимость оценки эффективности этих действующих структур как хозяйствующих субъектов. В работе, для оценки эффективности функционирования бизнес-инкубатора мы предлагаем использовать комплексный, системный подход, предполагающий анализ его деятельности по двум направлениям:

- оценка выполнения целевой функции – обеспечения устойчивого развития субъектов МСП;
- оценка финансовой эффективности хозяйствующего субъекта.

Таким образом, формализация и стандартизация оценки эффективности функционирования бизнес-инкубаторов путем выявления ключевых критериев по направлениям развития позволит оптимизировать процесс распределения бюджетных средств, сделать его более обоснованным и целенаправленным. В 2012 году наша страна становится полноправным членом Всемирной торговой организации (ВТО). Присоединение к этой авторитетной мировой организации имеет как свои преимущества, так и определенные риски. Среди выгодных последствий для отечественного предпринимательства – интеграция в мировую экономику, устранение барьеров для российского экспорта, ослабление дискриминации российского бизнеса на международных рынках, стимулирование экономики, рост производства. Последовательно реализуя политику государственной поддержки предпринимательства, Россия не приняла обязательств о выравнивании внутренних и мировых цен на энергоносители, о доступе иностранных компаний к природным ресурсам, об отказе от регулирования импорта или экспорта, о прекращении деятельности компаний с государственным участием, о разрешении ввоза продовольственных товаров или медикаментов, употребление которых может нанести ущерб здоровью.

Членство России в ВТО и соответствие всем требованиям и правилам, установленным данной организацией, существенно изменит условия прежде



всего для МСП. Вхождение в торговое пространство, объединяющее 150 стран мира, открывает огромные возможности для выхода на внешние рынки. Тем не менее, существуют и риски. Очевидно неизбежное и значительное усиление конкуренции. Российскому бизнесу придется конкурировать не с абстрактными среднестатистическими зарубежными компаниями, а с серьезными международными структурами. Результаты различных исследований показывают, что малый и средний бизнес пока не осознал всех возможностей и последствий, которые принесет для него присоединение России к ВТО и последующее открытие внутренних рынков для более конкурентоспособных международных предприятий. Поэтому важно предложить и реализовать комплекс мер системного характера, направленный на то чтобы выгоды и преимущества стали реальными, а риски – минимальными. С учетом имеющегося опыта государственного участия в этих процессах, в том числе в Ростовской области, представляется целесообразным реализовывать данную стратегию посредством дальнейшего развития соответствующих организаций инфраструктуры. Напомним, что в действующих программах ключевым элементом инфраструктуры поддержки экспортно ориентированных МСП являются Евро Инфо Консультационные центры (ЕИКЦ), задача которых – оказание информационно-консультационной помощи и содействие предприятиям МСП российских регионов и стран Европейского Сообщества в установлении и развитии делового взаимовыгодного сотрудничества.

Российская сеть ЕИКЦ представлена более чем 40 региональными центрами и является членом и официальным информационным агентом общей европейской сети поддержки предпринимательства и инноваций, которая объединяет около 250 центров в 50 странах мира. В единой европейской информационной базе данных ЕИКЦ представлено более 1500 запросов о сотрудничестве. В распоряжении сети находится закрытая для общего доступа международная база данных для поиска деловых партнеров во всех странах ЕС. С 2008 года сеть ЕИКЦ вошла в новую международную интегрированную сеть поддержки предпринимательства – EEN (Enterprise Europe Network), что позволяет обеспечить доступ субъектов МСП не только к информационно-консультационным услугам и бизнес-кооперации, но к услугам по трансферу технологий и инновациям. Сеть EEN включает:

- около 50 стран мира, в том числе 27 стран ЕС;

- 600 организаций – контактных точек;
- 4000 человек опытного персонала.

На сегодняшний день Российская сеть Евро Инфо Центров включена в самую крупную единую бизнес - инновационную сеть мира (EEN). Примерная модель типового эффективно работающего центра представлена на рисунке 5<sup>[2]</sup>.

Рисунок 5

### Модель типового Евро Инфо Корреспондентского Центра



Таким образом, эффективность работы Евро Инфо Центров должна определяться количественными показателями по основным направлениям деятельности этих объектов инфраструктуры. Это общее количество за отчетный период:

<sup>[1]</sup> Составлено автором

- обработанных зарубежных запросов;
- созданных профилей региональных МСП и выполненных запросов в зарубежные страны, в том числе по инновационным МСП;
- созданных (сформулированных) и полученных выраженных интересов со стороны зарубежных стран и компаний к региональным МСП, являющимся клиентами центра, в т.ч. инновационным;
- обработанных межрегиональных запросов;
- созданных профилей и запросов в регионы России, в том числе по инновационным малым и средним хозяйствующим субъектам;
- созданных и полученных выраженных интересов со стороны других регионов и региональных компаний к клиентам центра, в том числе инновационным;
- заключенных соглашений между компаниями, в том числе инновационными.

Экспертами отмечается необходимость разработки на уровне субъектов РФ новой – адаптационной стратегии развития региональной экономики, повышения ее конкурентоспособности и эффективности в условиях открытых рынков ВТО, а также минимизации возможных негативных последствий для реального сектора экономики. Ее важнейшим элементом является повышение эффективности организаций региональной инфраструктуры, поддержки конкурентоспособных предприятий с выделением необходимого финансирования в соответствии с приоритетами государственной программы, реализуемой Минэкономразвития России [6]. Структурная составляющая системы содействия будет функционировать, с одной стороны, в условиях открытости рынков, поддерживая стабильность разнообразных торговых отношений. С другой стороны — анализировать и помогать в преодолении барьеров входа на рынки новым и растущим компаниям, расширять их возможности свободно конкурировать с существующими поставщиками, подрядчиками и консультантами и возможности занять их место. Уже сложившаяся в общих чертах система Евро Инфо Центров может быть дополнена созданием в каждом субъекте РФ, как на то нацеливает Приказ Минэкономразвития, центров координации и поддержки экспортно ориентированных МСП.

При создании таких центров или совершенствовании работы уже действующих автору представляется необходимым предусмотреть участие в ка-

честве учредителей, наряду с субъектом РФ в лице уполномоченных органов, представителей бизнес-структур, имеющих опыт внешнеэкономической деятельности и информационно-консультационного сопровождения предпринимателей, Торгово-промышленных палат, других профессиональных объединений предпринимателей. Такое партнерство, по нашему мнению, повысит практическую значимость работы центров для предпринимателей и усилит контроль за эффективностью их работы. Рабочей группой по ВТО при Минэкономразвития<sup>[3]</sup> предложено также подготовить типовые методические рекомендации по функционированию региональной инфраструктуры в сфере ВЭД и требования к ним (стандарты, регламенты и т.д.) для обеспечения их эффективной работы и достижения всех запланированных результатов. Это также будет способствовать внедрению в деятельность СМП принципов менеджмента качества. Инфраструктура поддержки МСП является ключевым элементом масштабного механизма государственного регулирования экономических процессов, при этом широкий спектр направлений деятельности предприятий, входящих в эту систему и особые цели, являющиеся для них приоритетными, обуславливают необходимость создания специфических моделей оценки их эффективности в современных реалиях.

## ЛИТЕРАТУРА

1. Приказ Минэкономразвития РФ «О порядке конкурсного отбора субъектов Российской Федерации, бюджетам которых в 2011 году предоставляются субсидии для финансирования мероприятий, осуществляемых в рамках оказания государственной поддержки малого и среднего предпринимательства в субъектах Российской Федерации» от 29 апреля 2011 г. – Зарегистрирован Минюстом России 18 мая 2011 г., регистрационный номер №20786.
2. Мониторинг и прогнозы социально-экономического развития Российской Федерации // Министерство экономического развития Российской Федерации. 2012 [Электронный ресурс]. URL: [http://www.budgetrf.ru/Publications/mert\\_new/2012/MERT\\_NEW201204271103/MERT\\_NEW201204271103\\_p\\_009.htm](http://www.budgetrf.ru/Publications/mert_new/2012/MERT_NEW201204271103/MERT_NEW201204271103_p_009.htm)

<sup>[1]</sup>Автор является членом рабочей группы по ВТО при Минэкономразвития России. (г. Москва)

3. Федеральный закон №209-ФЗ «О развитии малого и среднего предпринимательства в Российской Федерации» от 24 июля 2007. М., 2007.
4. Федеральный закон №151-ФЗ «О микрофинансовой деятельности и микрофинансовых организациях» от 2 июля 2010. М., 2010.
5. «Ведение бизнеса в России 2012» (Doing Business in Russia 2012) // Субнациональное исследование «Ведение бизнеса». 2012.
6. Рекомендации международной конференции «Модернизация и инновации как стратегия успешной интеграции малого и среднего бизнеса России в мировое экономическое пространство в условиях ВТО». Москва, 15.02.2012. [Электронный ресурс]. URL: [http:// www. siora.ru](http://www.siora.ru).
7. Палагина А.Н. Проблемы оценки и повышения эффективности работы инфраструктуры поддержки предпринимательства на современном этапе // Вестник Южно-Российского государственного технического университета (Новочеркасского политехнического института). 2012. № 1.
8. Коваленко Н.Ю. Применение холдинговой модели при организации деятельности бизнес-инкубаторов // TERRA ECONOMICUS (Экономический вестник Ростовского государственного университета). 2009. № 3.

## L I T E R A T U R E

1. Order of Ministry of Economic Development of the Russian Federation "On the procedure of competitive selection of subjects of the Russian Federation, with a budget in 2011, provides grants to fund activities in the framework of state support for small and medium enterprises in the Russian Federation" dated April 29, 2011. Russian Ministry of Justice since 18 May 2011, registration number 20786.
2. Monitoring and forecasts of socio-economic development of the Russian Federation // Ministry of Economic Development of the Russian Federation. 2012 [Electronic resource]. URL: [http://www.budgetrf.ru/Publications/mert\\_new/2012/MERT\\_NEW201204271103/MERT\\_NEW201204271103\\_p\\_009.htm](http://www.budgetrf.ru/Publications/mert_new/2012/MERT_NEW201204271103/MERT_NEW201204271103_p_009.htm)
3. Federal Law № 209-FZ "On the development of small and medium enterprises in the Russian Federation" of 24 July 2007. М., 2007.

4. Federal Law № 151-FZ "On microfinance and microfinance organizations" on July 2, 2010. Moscow, 2010.
5. "Doing business in Russia 2012» (Doing Business in Russia 2012) // sub-study "Doing Business", 2012.
6. Recommendations of the international conference "Modernization and innovation strategy as the successful integration of small and medium businesses in Russia into the world economy in the WTO." Moscow, 15.02.2012. [Electronic resource]. URL: [http:// www. siora.ru](http://www.siora.ru).
7. *Palagina A.N.* Problems of evaluating and improving the effectiveness of business support infrastructure at present // Bulletin of the South-Russian State Technical University (Novocherkassk Polytechnic Institute). 2012. Number 1.
8. *Kovalenko N.Y.* The use of the holding model for organization of business - incubator / / TERRA ECONOMICUS (Economic Journal, Rostov State University). 2009. Number 3.